

Rijksmonument

Waalbandijk 59, 6669 MC Dodewaard

Monumentnummer: 512.156

Monumentbeschrijving

Redengevende omschrijving

Kadastraal perceel

B 2294

Datum van aanwijzing

22 april 1999

Datering

1893

Object

Pastorie

Inleiding

De N.H. PASTORIE is gelegen even buiten de kern van Dodewaard ten noorden van de Waalbandijk aan de teen van de dijk. Ten westen van de pastorie bevindt zich de N.H. kerk. De pastorie is gebouwd in 1893, vermoedelijk naar een ontwerp van architect Knoop. Deze architect heeft in Dodewaard ook het woonhuis Kerkstraat 8 ontworpen. Als aannemer van de pastorie komt waarschijnlijk Joost de Plaa in aanmerking.



Rijksmonumenten

In de rondom de pastorie gelegen tuin bevinden zich diverse soorten bomen (o.a. wilgen) en struiken. Tussen pastorie en Waalbandijk ligt tevens een redelijk omvangrijk gazon. Aan de voorzijde van het pand is het perceel gedeeltelijk met grind bedekt. Dit geldt ook voor de noordoostzijde. De zuidwest- en noordwestzijde van het perceel zijn voor een groot deel voorzien van plavuizen. Even ten noorden van de pastorie is een bakstenen garage onder zadeldak gelegen die niet voor bescherming in aanmerking komt.

Omschrijving

De gedeeltelijk onderkelderde N.H. PASTORIE heeft een rechthoekig grondplan en telt twee bouwlagen. Het pand is opgetrokken uit, in kruisverband gemetselde, bakstenen en heeft een met zwarte betonpannen gedekt afgeplat schilddak. De vier hoeken van het afgeplat schilddak hebben een gepleisterd rookkanaal. De gevels zijn voorzien van een gepleisterde, donkergrijs-groene plint, gepleisterde witte hoekpilasters met blokmotief en worden afgesloten met een gekorniste kroonlijst die eveneens wit van kleur is. De vensteropeningen (en de deuropening in de rechter zijgevel) worden ontlast door een anderhalfsteens segmentboog met gepleisterde, witte sluitsteen met rechthoekige diamantkop. De boogvelden in voor- en linker zijgevel zijn bezet met tegeltjes in de kleuren zwart, rood en geel. De boogvelden in de achtergevel zijn wit gepleisterd. De beneden de boogvelden gelegen bovendorpels van de kozijnen zijn voorzien van half rond geknipte loodslabben die net als de kozijnen wit zijn geschilderd. De lekdorpels zijn gepleisterd en licht grijs geschilderd. De zolderbalklaag wordt door middel van muurankers met de gevels verbonden. In de voor- en linker zijgevel zijn dit schroefankers en in de andere twee gevels bevinden zich schootankers (schieters).

De symmetrisch ingedeelde VOORGEVEL (zuidoostgevel) heeft een gepleisterde middenrisaliet met blokmotief in een witte kleur. Op de begane grond heeft deze risaliet een half rond afgesloten portiek met daarin de entree, bestaande uit een dubbele (niet oorspronkelijke) houten deur met enkelruits bovenlicht. Een hardstenen trap (twee optreden) leidt naar het portiek. Het deurkozijn rust op hardstenen neuten en er is een hardstenen dorpel aanwezig. De kozijnen zijn wit geschilderd en ramen en deuren zijn voorzien van een donkergroene kleur. Links en rechts daarvan bevinden zich twee rechthoekige vensteropeningen met T-schuiframen en houten, donkergroen geschilderde persiennes. De verdieping heeft vijf rechthoekige vensteropeningen met T-

Rijksmonument

Waalbandijk 59, 6669 MC Dodewaard

Monumentnummer: 512.156

schuiframen. Boven de risaliet bevindt zich een dakkapel onder een zinken zadeldak met tweeruits stolpraam. De wangen van de dakkapel bestaan ook uit zink. De voorzijde van de dakkapel wordt afgesloten door een driehoekig, houten en wit geschilderd fronton. De windveren zijn donkergroen geschilderd.

De symmetrisch ingedeelde LINKER ZIJGEVEL (zuidwestgevel) heeft ook in het midden een gepleisterde pilaster met blokmotief in een witte kleur. Links en rechts daarvan heeft de gevel zowel op de begane grond als op de verdieping rechthoekige vensteropeningen met T-schuiframen, op de begane grond met houten, donkergroen geschilderde persiennes.

De ACHTERGEVEL (noordwestgevel) is nagenoeg symmetrisch ingedeeld en bevat zowel op de begane grond als op de verdieping drie vensteropeningen. Het in het midden gelegen vensteropening (met stolpraam en gedeeld bovenlicht) en de linker vensteropening (met stolpraam en gedeeld bovenlicht) op de begane grond zijn gewijzigd waarbij het linker zelfs is ingekort. De rechter vensteropening is een voorzien van een T-schuifraam. Op de verdieping is de linker vensteropening (met vierruits stolpraam) eveneens gewijzigd. De vensteropeningen in het midden en rechts zijn voorzien van T-schuiframen. In het midden van de gevel wordt de plint doorbroken door een koekoek die voorzien is van diefijzers.

De RECHTER ZIJGEVEL (noordoostgevel) wordt voor een klein deel aan het zicht onttrokken door een vermoedelijk later toegevoegde aanbouw onder zeer flauw hellend lessenaarsdak. In de noordoostgevel van deze aanbouw bevinden zich twee rechthoekige vensteropeningen met tweeruits klampaam. De gevel heeft in het midden een houten, donkergroene paneel deur met enkelruits bovenlicht. De deuropening wordt ontlast door een anderhalfsteevens segmentboog met gepleisterde, witte sluitsteen met rechthoekige diamantkop. Het deurkozijn rust op hardstenen neuten en er is een hardstenen dorpel aanwezig. Rechts hiervan bevindt zich een rond gietijzeren bloemvenster. Op de verdieping zijn eveneens twee ronde gietijzeren bloemvensters aanwezig.

In het INTERIEUR bevinden zich onder meer diverse rijk gedecoreerde stucplafonds en een zwartmarmere haardpartij.

Inzake de stucplafonds kunnen de volgende opmerkingen worden gemaakt: De stucplafonds vertonen een detail dat als een zeldzaamheid gezien kan worden. Aan het eind van de vorige eeuw werden de ornamenten voor stucplafonds fabrieksmatig gemaakt. De ornamenten werden gegoten. Door middel van een catalogus met afbeeldingen van de te verkrijgen onderdelen kon men een keuze maken om zo met verschillende onderdelen een plafond samen te stellen. De beschikbare onderdelen waren genummerd. De onderdelen werden bevestigd aan de plafond dragers en daarna werd de rest van het stucplafond (het vlakke gedeelte en soms wat eenvoudig te trekken lijstwerk) door een stukadoor aangebracht. Opvallend bij tenminste twee plafonds in de kamers van de N.H. pastorie is dat de catalogusnummers die op de ornamenten werden aangebracht nog in meer of mindere mate te zien zijn. Dit is opmerkelijk te noemen daar de nummers eigenlijk door de stukadoor hadden moeten worden weggewerkt. Maar daardoor is het tevens ook een zeldzaamheid en wellicht uniek in Nederland. Eén van de hoekornamenten in de kamer links vóór heeft het nummer 2-7 (vermoedelijk 247). Het middenornament in de kamer links achter heeft het nummer 1-0 (vermoedelijk 120) en een hoekornament in dezelfde kamer 246. Op één van de hoekornamenten in de kamer rechts vóór is ook een nummer waarneembaar, maar te vaag om de cijfers ervan te kunnen bepalen. Overigens worden de getallen ook aangetroffen in het vermoedelijk door dezelfde architect ontworpen pand Kerkstraat 8, eveneens te Dodewaard.

Waardering

N.H. PASTORIE aan de teen van de dijk gebouwd in 1893, vermoedelijk naar een ontwerp van architect Knoop.

- van architectuurhistorische waarde als een representatief en vrijwel gaaf voorbeeld van een N.H. pastorie. Het pand valt op door esthetische kwaliteiten, gave verhoudingen en een bijzondere detaillering in vormgeving en materiaalgebruik. Deze N.H. pastorie bevat bijzondere en zeldzame onderdelen in het interieur, zoals genummerde stucplafonds en een haardpartij. Het pand is verder een goed voorbeeld van een door het neoclassicisme beïnvloed ontwerp.

Rijksmonument

Waalbandijk 59, 6669 MC Dodewaard

Monumentnummer: 512.156

- van stedenbouwkundige waarde als herkenbaar onderdeel van de historisch gegroeide bebouwing langs de dijk. Ook de situering ten opzichte van de, aan de rand van het dorp gelegen, N.H. Kerk speelt hierin een belangrijke rol.

- van cultuurhistorische waarde vanwege de verschijningsvorm en de bestemming als pastorie die in relatie met de ten westen van de pastorie gelegen N.H. kerk verbonden is met de religieuze ontwikkeling van Dodewaard door de tijd heen.

Rijksmonument

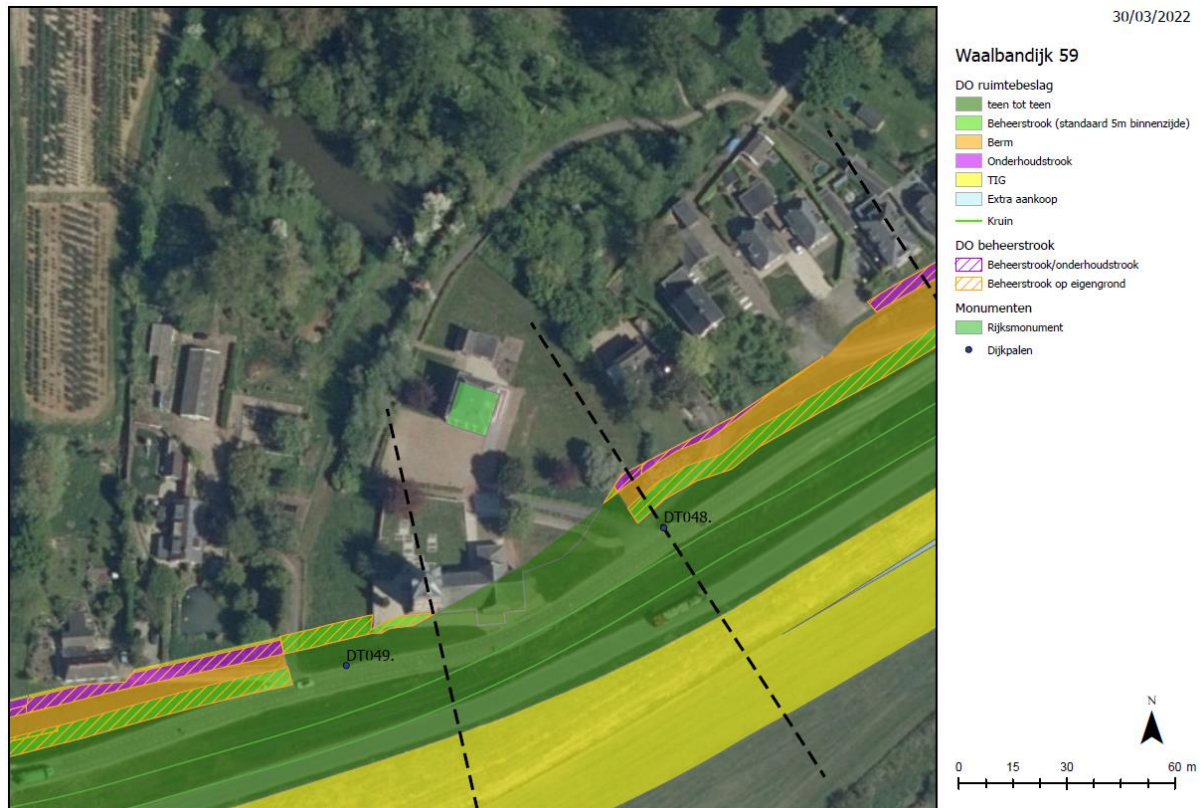
Waalbandijk 59, 6669 MC Dodewaard

Monumentnummer: 512.156

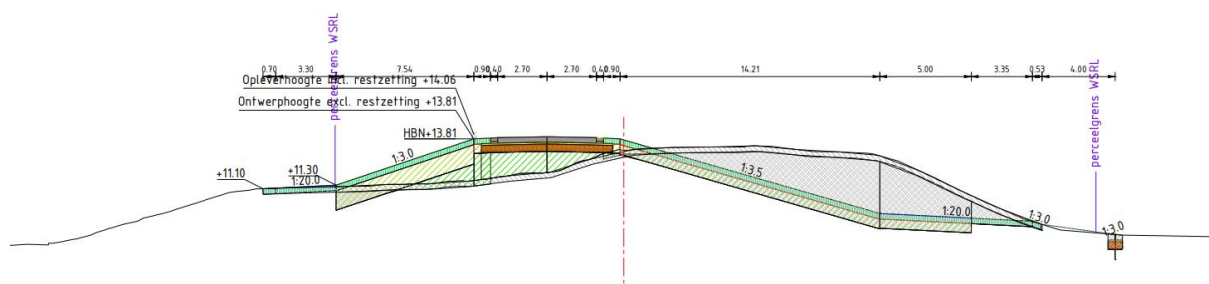
Definitief Ontwerp t.b.v. Projectplan Waterwet

Ingreep

Op deze locatie is gekozen de kruin van de dijk naar buiten te verplaatsen. De kruin verschuift zo'n 10 meter naar buiten.



Profiel ter hoogte van Waalbandijk 59¹



Effectbeoordeling

De pastorie valt niet binnen het ruimtebeslag van de dijk. De kruin wordt naar buiten verschoven en wordt maximaal 1,5m opgehoogd. De afstand tot het object bedraagt minimaal 55 meter. Op deze afstand is de kans op schade als gevolg van zettingen zeer klein.

¹ Profiel van 04/01/2022